



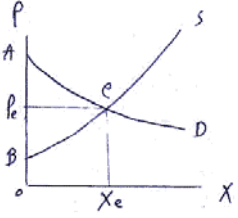
بانک سؤال

دانشگاه پیام نور

کارشناسی

تعداد سؤالات: ۲۰ تکمیلی - تئوریمی -	نام درس: اقتصاد بخش عمومی ۲
زمان امتحان: تستی و تکمیلی ۸۰ دقیقه تئوریمی — دقیقه	رشته تحصیلی: گرایش: اقتصاد
[نظرات کلان حساب مجاریست ☆ سؤالات تستی نمره ملی ندارد]	کد درس: ۷۰۱۲۰۱
تعداد کل صفحات: ۷	نیمسال دوم ۸۲-۸۳

- در چه صورت احتمال دارد، قرضه امروز دولت بوسیله نسل فردا پرداخت شود؟
الف. اوراق قرضه به مصرفکنندگان فروخته شود. ب. اوراق قرضه به سرمایه‌داران فروخته شود.
ج. دولت قرضه امروز را صرف هزینه‌های مصرفی کند. د. دولت قرضه امروز را صرف هزینه‌های سرمایه‌ای کند.
- دلیل دیدگاه جدید مبنی بر عدم تأثیر کسر بودجه دولت و قرضه آن در نرخ بهره چیست؟
الف. افزایش تقاضای وام بوسیله دولت توسط افزایش پس‌انداز مردم خنثی می‌شود.
ب. افزایش تقاضای وام بوسیله دولت تأثیری در تقاضای کل پول در بازار ندارد.
ج. افزایش تقاضای وام بوسیله دولت توسط چاپ پول جبران می‌شود.
د. افزایش تقاضای وام بوسیله دولت نرخ ذخیره قانونی را کاهش می‌دهد.
- در دیدگاه ریکاردو، علت افزایش دستمزد اسمی هنگام تعلق مالیات بر دستمزد چیست؟
الف. متغیر بودن عرضه بلند مدت کار
ب. ثابت بودن عرضه بلند مدت کار و ثابت بودن دستمزد در حد معیشت
ج. ثابت بودن عرضه کوتاه مدت و ثابت بودن دستمزد در حد معیشت
د. ثابت بودن عرضه بلند مدت



- در شکل زیر اضافه رفاه مصرف‌کننده چقدر است؟
الف. مساحت $AePe$
ب. مساحت AeB
ج. مساحت AeX_eO
د. مساحت $P_e e B$
- اگر دولت سیاست بودجه متعادل را دنبال کند و تابع بصورت $T = T^0$ باشد و در تابع مصرف افراد هزینه‌های مصرفی دولت جانشین تقاضای بخش خصوصی باشد، تغییر در هزینه‌های مصرفی دولت چه تأثیری بر درآمد ملی دارد؟
الف. برابر $\frac{1}{1-b}$
ب. برابر $\frac{-b}{1-b}$
ج. صفر برابر
د. ۱ برابر
- مالیات بر ارب چه نوع مالیاتی است؟
الف. مالیات بر ذخیره ثروت
ب. مالیات بر جریان درآمد
ج. مالیات تنازلی
د. مالیات بر مصرف

- با توجه به قانون مالیاتی زیر به سؤالیهای ۷ و ۸ پاسخ دهید.
- «درآمد تا ۱۷۰۰ (هزار ریال) از پرداخت مالیات معاف است و به درآمد مازاد بر ۱۷۰۰ (هزار ریال) تا ۲۷۰۰ (هزار ریال) نرخ مالیات ۱۰٪ و از ۲۷۰۰ (هزار ریال) تا ۳۷۰۰ (هزار ریال) نرخ مالیات ۲۰٪ و از ۳۷۰۰ (هزار ریال) به بالا ۴۰٪»
۷. نرخ متوسط مالیات برای فردی که دارای درآمدی معادل ۵۵۰۰ (هزار ریال) است تقریباً چقدر است؟
الف. ۲۰٪ ب. ۲۵/۵٪ ج. ۳۲٪ د. ۱۸/۵٪

نام درس: اقتصاد بخش عمومی ۲

تعداد سؤالات: فنی ۲۰ تکلیفی - تشریحی -

رشته تحصیلی: گرایش: اقتصاد

زمان امتحان: تشریحی و تکلیفی ۸۰ دقیقه تشریحی — دقیقه

کد درس: ۷۰۱۲۰۱

[نمونه از ماکان حساب مجالس است ☆ سؤالات تشریحی نمره منفی ندارد]

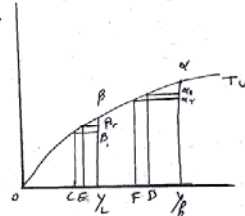
نیمسال دوم ۸۲-۸۳

تعداد کل صفحات: ۷

۸. نرخ نهایی مالیات برای فردی که دارای درآمدی معادل ۴۰۰۰ (هزار ریال) باشد چقدر است؟
الف. ۴۰٪ ب. ۲۰٪ ج. ۲۲٪ د. ۳۵٪
۹. مالیات بر مصرف بزیمن و گازوئیل جهت نگهداری و ایجاد جاده‌ها، متکی بر چه اصلی است؟
الف. اصل توانایی پرداخت ب. اصل فایده ج. برابری مطلق ایثار د. برابری نهایی ایثار
۱۰. کدامیک از گزینه‌های زیر صحیح است؟
الف. اصل فایده معیاری مناسب برای تأمین هزینه‌های دولت است.
ب. اصل فایده در توزیع مجدد درآمد نمی‌تواند مؤثر باشد.
ج. اصل فایده از قاعده برابری عمودی تبعیت می‌کند.
د. اصل توانایی پرداخت در توزیع مجدد درآمد مؤثر نمی‌باشد.
۱۱. قاعده ایثار برابر یعنی چه؟
الف. مردم با درآمد متفاوت باید بطور برابر مالیات بپردازند.
ب. مردم با درآمد برابر باید بطور برابر مالیات بدهند و با درآمدهای متفاوت، مالیات غیر برابر بپردازند.
ج. مردم با درآمدهای متفاوت و درآمدهای یکسان باید ایثار را معیار پرداخت مالیات بدانند.
د. مردم متناسب با ایثار در پرداخت مالیات می‌توانند از خدمات دولت استفاده کنند.
- با توجه به مطالب زیر به سؤالهای ۱۲ و ۱۳ و ۱۴ پاسخ دهید:

«دو شخص L, H قبل از برقراری مالیات از درآمدهای Oy_L, Oy_H بهره‌مند می‌باشند و منحنی مطلوبیت کل آنها

مطلوبیت کل



بصورت زیر است.»

مالیات پرداختی $y_H D$ مالیات پرداختی $y_L C$

۱۲. برابری نسبی ایثار را به چه صورتی می‌توان نشان داد؟

$$b. Y_L E \beta \beta_1 = y_H B \alpha \alpha_p$$

$$d. \alpha y_H = \beta y_L$$

$$f. \frac{\alpha \alpha_p}{\alpha y_H} = \frac{\beta \beta_p}{\beta y_L}$$

$$g. \alpha \alpha_p = \beta \beta_p$$

۱۳. طبق قاعده برابری نهایی ایثار چگونه عمل می‌کنیم؟

- الف. ابتدا از L مالیات گرفته می‌شود تا مطلوبیت نهایی درآمد او برابر H شود.
ب. فرد H تا مرحله‌ای که درآمد برابر او نشود از پرداخت مالیات معاف است.
ج. براساس این قاعده به فرد H مالیاتی تعلق نخواهد گرفت.
د. فرد L تا مرحله‌ای که درآمد H برابر او شود از پرداخت مالیات معاف است.

نام درس: اقتصاد بخش عمومی ۲

تعداد سوالات: فنی ۲۰ تکلیفی - تشریحی -

رشته تحصیلی: گرایش: اقتصاد

زمان امتحان: تشریحی و تکلیفی ۸۰ دقیقه تشریحی - دقیقه

کد درس: ۷۰۱۲۰۱

[لطفاً در ملاتر حساب مجالسبت ☆ سوالات تشریحی نمره ملی ندارد.]

نیمسال دوم ۸۲-۸۳

تعداد کل صفحات: ۷

۱۴. طبق قاعده مطلق کدام گزینه صحیح است؟

الف. $y_h D = y_L C$ ب. $y_h \alpha = y_L \beta$ ج. $y_L C > y_h D$ د. $y_h D > y_L C$

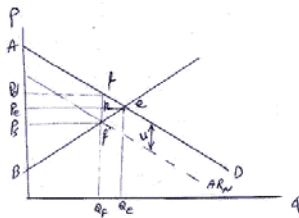
۱۵. کدام یک از گزینه‌های زیر یکی از دلایل گروهی را بیان می‌کند که مالیات بر مصرف را بهتر از مالیات بر درآمد می‌دانند؟

- الف. بار مالیات بر مصرف با نرخ فزاینده توزیع می‌شود.
 ب. مالیات بر مصرف نسبت به مالیات بر درآمد تأثیر کمتری بر پس‌انداز دارد.
 ج. مالیات بر مصرف نسبت به مالیات بر درآمد تأثیر بیشتری بر پس‌انداز دارد.
 د. مالیات بر مصرف نسبت به مالیات بر درآمد بر توزیع درآمد تأثیر بیشتری دارد.

۱۶. کدام گزینه صحیح‌تر است؟

- الف. مالیات‌های غیر مستقیم ما را به طور مؤثر به توزیع مناسب درآمد نزدیک می‌کند.
 ب. مالیات‌های مستقیم ما را بطور مؤثرتر به توزیع مناسب درآمد نزدیک می‌کند.
 ج. مالیات بر مصرف منبع مناسبی برای کسب درآمد دولت نیست.
 د. مالیات بر مصرف کالاهای ضروری موجب افزایش پس‌انداز می‌شود.

- با توجه به شکل زیر به سؤالی ۱۷ و ۱۸ پاسخ دهید.



۱۷. پس از برقراری مالیات تغییر در اضافه رفاه مصرف کنندگان چقدر است؟

الف. Rfe ب. $PdfePe$ ج. $PeefPs$ د. $ff'e$

۱۸. کاهش خالص در رفاه بازار ناشی از برقراری مالیات چقدر است؟

الف. $Q_e e f Q_f$ ب. fef' ج. Rfe د. $Q_f f'e Q_e$

۱۹. کدام گزینه درخصوص بار مالیاتی صحیح نیست؟

- الف. در صورتیکه کشش عرضه صفر باشد سهم بار مالیات عرضه‌کنندگان صفر است.
 ب. در صورتیکه کشش منحنی عرضه بی‌نهایت باشد کل اضافه بار مالیاتی توسط مصرف‌کنندگان پرداخت می‌شود.
 ج. در صورتیکه کشش منحنی عرضه بی‌نهایت باشد سهم اضافه‌بار مالیاتی مصرف‌کنندگان صفر است.
 د. در صورتیکه کشش منحنی عرضه صفر باشد سهم اضافه بار مالیاتی مصرف‌کنندگان صفر است.

- با توجه به تابع عرضه و تقاضای زیر در یک بازار رقابتی به سؤالی ۲۰ و ۲۱ و ۲۲ پاسخ دهید:

$$P = 100 - 2Q \text{ تابع تقاضا}$$

$$P = 10 + 3Q \text{ تابع عرضه}$$

نام درس: اقتصاد بخش عمومی ۲

تعداد سؤالات: فشی ۲۰ تکمیلی - تشریحی

رفاه نسبی - گرایش: اقتصاد

زمان امتحان: تستی و تکمیلی ۸۰ دقیقه تشریحی — دقیقه

کد درس: ۷۰۱۲۰۱

[استفاده از ملاتر حساب مجاز نیست] ☆ سؤالات تستی نمره ملی ندارد]

نیمسال دوم ۸۲-۸۳

تعداد کل صفحات: ۷

۲۰. اثر مالیات بر واحد برابر ۵ واحد پولی باشد قیمت برای مصرف‌کننده و برای عرضه‌کننده بعد از وضع مالیات به ترتیب چقدر است؟

الف. ۶۱,۶۶ ب. ۷۱,۷۶ ج. ۱۰۰,۱۰۵ د. ۹۱,۹۵

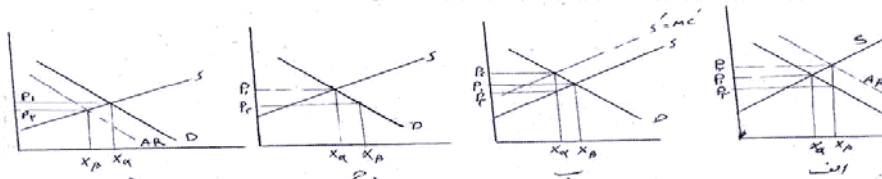
۲۱. اگر مالیات بر واحد معادل ۵ واحد پولی باشد تفاوت قیمت برای مصرف‌کننده نسبت به قبل از وضع مالیات چقدر است؟

الف. ۵ ب. ۶ ج. ۱۰ د. ۴

۲۲. اگر نرخ مالیات بر قیمت مساوی ۱۰٪ باشد سطح تولید تعادلی بعد از وضع مالیات چقدر است؟

الف. ۱۶/۶ ب. ۱۸/۵ ج. ۱۷/۳ د. ۱۴/۱

۲۳. کدامیک از نمودارهای زیر اثر سوپسید بر واحد (کالای X) را نشان می‌دهد.



۲۴. کدام گزینه در مورد سوپسید بر واحد در یک بازار صحیح نیست؟

- الف. باعث کاهش خالص در رفاه جامعه می‌شود. ب. باعث افزایش در رفاه عرضه‌کنندگان می‌شود.
ج. باعث افزایش در رفاه مصرف‌کنندگان می‌شود. د. باعث افزایش در رفاه جامعه می‌شود.

۲۵. کدام گزینه در شرایطی که عرضه کاملاً کشش‌ناپذیر است صحیح است.

- الف. کلیه هزینه سوپسید دولت تبدیل به اضافه رفاه مصرف‌کننده می‌شود.
ب. سوپسید بین مصرف‌کننده و تولیدکننده بطور مساوی تقسیم می‌شود.
ج. اضافه بار سوپسید مساوی صفر است.
د. کلیه هزینه سوپسید دولت تبدیل به اضافه رفاه عرضه‌کننده می‌شود.

۲۶. تابع تقاضا و عرضه برای کالایی در یک بازار رقابتی بصورت زیر می‌باشد:

$S = c + dQ$ و $D = a - bQ$ و مبلغ S ریال بر واحد سوپسید در نظر گرفته مقدار تعادلی تولید چقدر است؟

الف. $a - b \left(\frac{a - s}{d + b} \right)$ ب. $\frac{a - c + s}{d + b}$ ج. $\frac{bs}{a + d}$ د. $\frac{a - s}{d + c}$

۲۷. کدامیک از گزینه‌های زیر صحیح‌تر است؟ (هنگامیکه مالیات بر واحد در بازار انحصاری وضع می‌شود.)

- الف. هر چه منحنی هزینه نهائی شیب بیشتری داشته باشد اضافه‌بار مالیاتی کمتر خواهد بود.
ب. هر چه منحنی هزینه نهائی شیب بیشتری داشته باشد اضافه‌بار مالیاتی بیشتر خواهد بود.
ج. اصولاً در بازار انحصار برقراری مالیات اضافه‌بار مالیاتی ندارد.
د. کل مالیات بر واحد بر دوش مصرف‌کنندگان خواهد بود.

نام درس: اقتصاد بخش عمومی ۲

تعداد سؤال: فنی ۲۰ تکلیفی - تشریحی -

رشته تحصیلی: گرایش: اقتصاد

زمان امتحان: تستی و تکلیفی ۸۰ دقیقه تشریحی — دقیقه

کد درس: ۷۰۱۲۰۱

[استفاده از ماشین حساب مجاز است] ☆ سوالات تستی نمره منفی ندارد

نیمسال دوم ۸۲-۸۳

تعداد کل صفحات: ۷

۲۸. در صورتیکه توابع درآمد متوسط و هزینه متوسط زیر مربوط به انحصارگر می باشد

$$AR = a - bQ \quad AC = C + dq$$

بعد از برقراری سوبسید بر واحد به اندازه α سطح تعادلی تولید چقدر است؟

$$\text{الف. } \frac{a-c+\alpha}{\nu(b+d)} \quad \text{ب. } \frac{a+c+\alpha}{\nu(b+d)} \quad \text{ج. } \frac{b(a-\alpha)}{\nu(b+d)} \quad \text{د. } a+c-\alpha$$

۲۹. اگر بنگاه انحصاری یک حداقل سودی برابر π^* در نظر داشته باشد و سود در حداکثر درآمد π^0 باشد کدامیک از حالت‌های زیر صحیح است؟الف. اگر $\pi^0 = \pi^*$ هر نرخ مالیات بر قیمت تأثیری در سطح تولید بنگاه ندارد.ب. اگر $\pi^0 = \pi^*$ هر نرخ مالیات بر قیمت باعث افزایش سطح تولید می‌شود.ج. اگر $\pi^0 > \pi^*$ مالیات بر قیمت تا نرخی که سود خالص π^0 برابر π^* شود تأثیری در سطح تولید نخواهد گذاشت.د. اگر $\pi^0 > \pi^*$ مالیات بر قیمت تا نرخی که سود خالص π^0 برابر π^* شود در سطح تولید تأثیر خواهد گذاشت.

۳۰. طبق قاعده رمزی کدام گزینه صحیح است؟

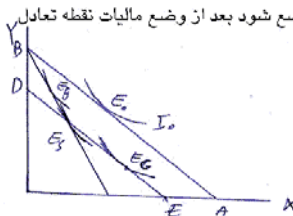
الف. برای حداقل کردن اضافه بار مالیاتی، مالیات‌ها براساس نسبت عکس کشش تقاضا برای کالاها باید برقرار شوند.

ب. برای حداقل کردن اضافه بار مالیاتی، مالیات‌ها براساس نسبت کشش تقاضا برای کالاها باید برقرار شوند.

ج. نرخ مالیات بر بازارهایی که کشش تقاضای آن کمتر است باید بیشتر باشد.

د. بطور کلی مالیات‌ها هیچ تأثیری در توزیع درآمد ندارند.

۳۱. با توجه به شکل زیر، اگر بجای مالیات بردرآمد، مالیات بر فروش کالای X وضع شود بعد از وضع مالیات نقطه تعادل کجاست؟

الف. E_G ب. E_g ج. E_s د. E_0

۳۲. پس از وضع مالیات بر عرضه نیروی کار در بازارهای رسمی کدام گزینه صحیح‌تر است؟

الف. اگر مالیات فقط از درآمدهای بالا گرفته شود تغییری در بازارهای رسمی بوجود نمی‌آید.

ب. اگر پس از مالیات تغییری در نسبت کار- فراغت رخ ندهد عرضه کل کار تغییری نمی‌کند.

ج. عرضه کل کاهش می‌یابد.

د. عرضه کل کار افزایش می‌یابد.

نام درس: اقتصاد بخش عمومی ۲	تعداد سؤالات: ۲۰ تکمیلی - تشریحی -
رشته تحصیلی: مگرایش: اقتصاد	
کد درس: ۷۰۱۲۰۱	زمان امتحان: تشریحی و تکمیلی ۸۰ دقیقه تشریحی — دقیقه
نیمسال دوم ۸۲-۸۳	[نمونه از مابقی حساب مجاز نیست] ☆ سؤالات تشریحی نمره منفی ندارد [تعداد کل صفحات: ۷]

۳۳. «بوسیکن» به چه دلیلی در مورد کاهش عرضه کار بعد از وضع سوبسید بر دستمزد تردید داشت؟
الف. افراد حداکثر ساز درآمد هستند لذا با وجود دریافت سوبسید کار می‌کنند.

ب. کارگران به انگیزه سطح آموزش و بهداشت بهتر همچنان به عرضه کار ادامه می‌دهند.

ج. وجود بیمه و انگیزه بازنشتگی اثر سوبسید را خنثی می‌کند.

د. افزایش خانوار تحت پوشش کارگران، انگیزه کار را افزایش می‌دهد.

۳۴. عمر یک سرمایه ۱۰۰ هزار ریالی ۱۰ سال می‌باشد نرخ مالیات بر شرکتها ۳۰٪ است اگر شرکتی به روش خط مستقیم استهلاک را کسر نماید و نرخ بهره ۱۰٪ باشد صرفه‌جویی مالیاتی برای هزینه سرمایه گذاری در سال دوم چقدر است؟

الف. ۲۴۷۹ ب. ۳۰۰۰ ج. ۲۷۲۷ د. ۳۵۲۱

۳۵. اثر مالیات بر شرکتها از نظر توزیع درآمد (در کاهش بازده خالص) به چه چیزی بستگی دارد؟

الف. به وزن کالاهای صنعتی در سبد خانوارها

ب. به وزن کالاهای کشاورزی در سبد خانوارها

ج. به توزیع سهام و طبقه‌بندی صاحبان سرمایه در کل اقتصاد

د. به کشش عرضه پس‌انداز صاحبان سرمایه در اقتصاد

۳۶. چرا یار مالیاتی مالیات بر ارزش افزوده کالاهای ضروری بر خانواده‌های فقیر سنگین‌تر خواهد شد؟

الف. به علت کشش‌پذیری کمتر تقاضای آن و سهم کمتر آنها در سبد خانواده‌های فقیر

ب. به علت کشش‌پذیری بیشتر تقاضای آن و سهم کمتر آنها در سبد خانواده‌های فقیر

ج. به علت کشش‌پذیری کمتر تقاضای آن و سهم بیشتر آنها در سبد خانواده‌های فقیر

د. به علت کشش‌پذیری کمتر تقاضای عرضه آن و سهم کمتر آنها در سبد خانواده‌های فقیر

۳۷. کدام گزینه در مورد مالیات‌های انتخابی در ایران صادق نیست؟

الف. مالیات بر مصرف سیگار در تخصیص بهتر منابع دخالت دارد.

ب. مالیات بر نوشابه احتمالاً در جهت مناسب‌تر کردن توزیع درآمد عمل می‌کند.

ج. توجیه اقتصادی برای مالیات بر الکل صنعتی و طبی به عنوان یک مالیات انتخابی وجود ندارد.

د. توجیه اقتصادی برای مالیات بر مصرف سیگار و نوشابه به عنوان یک مالیات انتخابی وجود ندارد.

۳۸. مالیات یکجا بر محدودیت بودجه خانوار چه تأثیری دارد؟

الف. اگر مصرف‌کننده پس‌انداز مثبت داشته باشد پس‌انداز افزایش می‌یابد.

ب. اگر مصرف‌کننده قرض‌گیرنده باشد مالیات پس‌انداز دوره اول را افزایش می‌دهد.

ج. اگر مصرف‌کننده قرض‌گیرنده باشد مالیات مصرف دوره اول را افزایش می‌دهد.

د. اگر مصرف‌کننده پس‌انداز مثبت داشته باشد مصرف دوره اول را افزایش می‌دهد.

نام درس: اقتصاد بخش عمومی ۲	تعداد سؤالات: نسی ۴۰ تکمیلی - تشریحی -
رشته تحصیلی: گرایش: اقتصاد	
کد درس: ۷۰۱۲۰۱	زمان امتحان: نسی و تکمیلی ۸۰ دقیقه تشریحی — دقیقه
نیمسال دوم ۸۲-۸۳	[استفاده از ماشین حساب مجاز نیست] ☆ سؤالات تستی نمره منفی ندارد] تعداد کل صفحات: ۷

۳۹. کدام گزینه صحیح است؟ (در کشور ایران)
- الف. ابلاغ بودجه بر عهده رئیس جمهور است.
- ب. تهیه و تنظیم بودجه بر عهده مجلس است.
- ج. در مرحله نهائی، لایحه بودجه توسط وزارت امور اقتصادی و دارائی تهیه می‌شود.
- د. کنترل عملیات فنی طرحهای عمرانی و پروژه‌ها به عهده ذیحسابان دستگاهها است.
۴۰. به موجب کدامیک از اصول بودجه تمام درآمدها و هزینه‌های دولت در سند بودجه جمع‌آوری و به صورت ناخالص به مجلس تقدیم می‌شود؟
- الف. شاملیت بودجه ب. کاملیت بودجه ج. وحدت بودجه د. تعادل بودجه